

Shelly Motion

Shelly Motion

WiFi-Gerät der neuen Generation. In weniger als 200 Millisekunden erkennt **Shelly Motion** Bewegungen, schaltet das Licht ein und sendet eine Benachrichtigung über eine Bewegungserkennung an Ihr Handy. Der **Shelly Motion** ist mit einem Akku ausgestattet, der unter realen Bedingungen eine Laufzeit von über 1 Jahr aufweist.

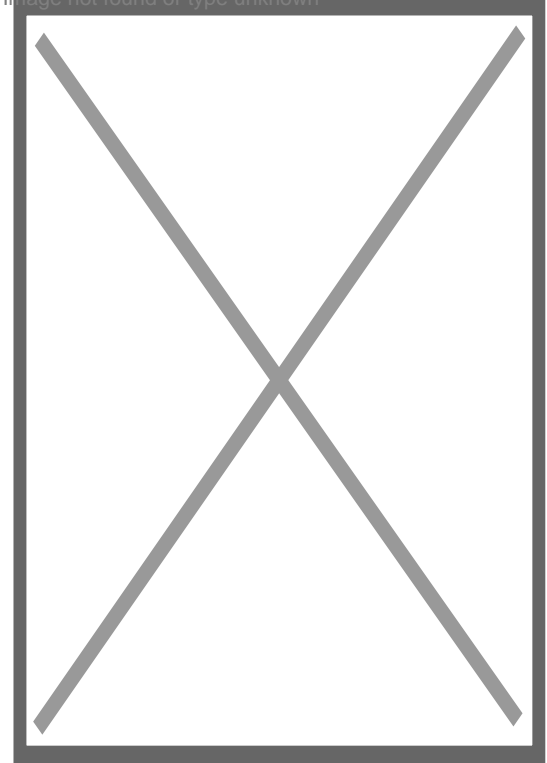


Image not found or type unknown

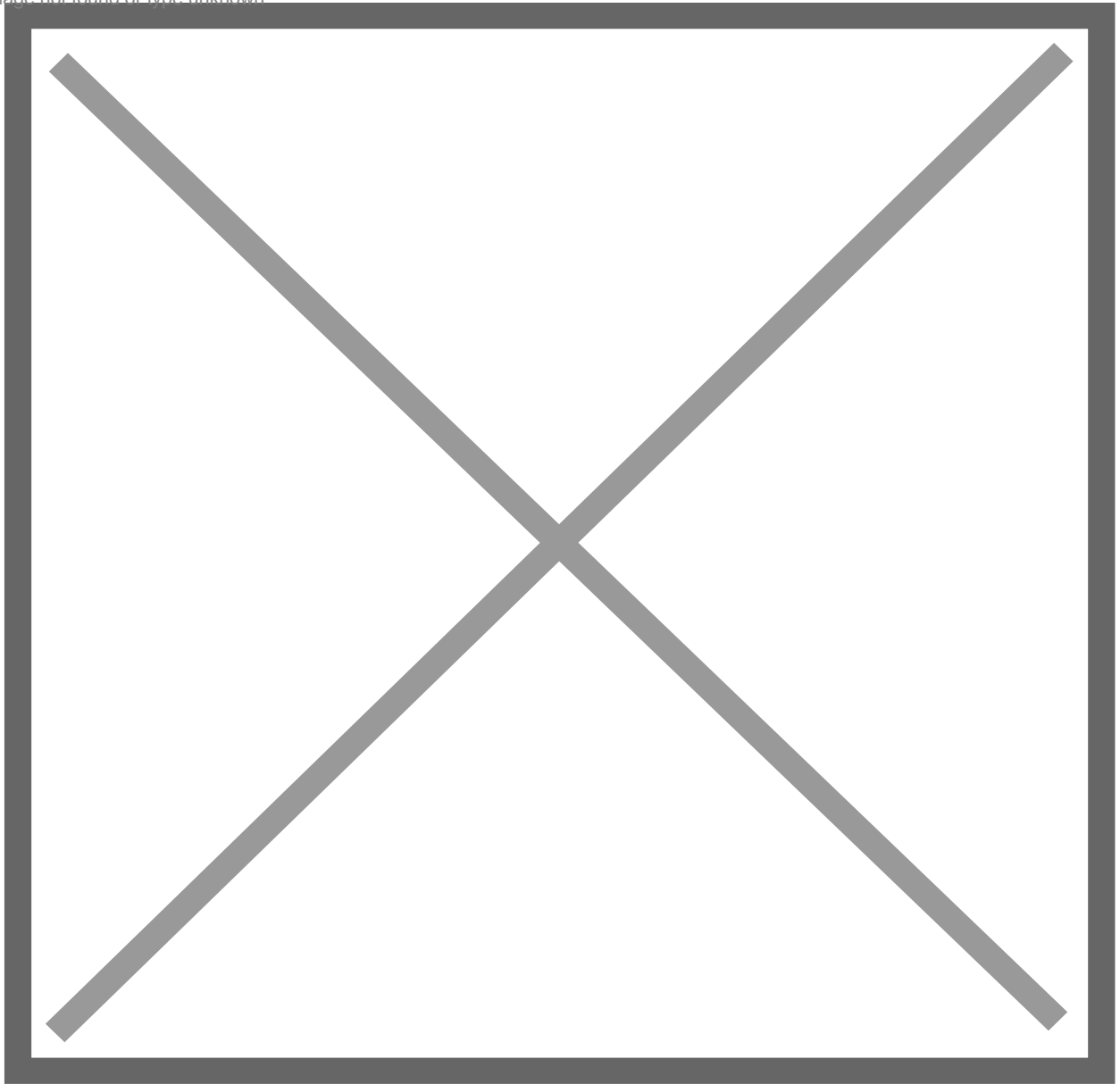
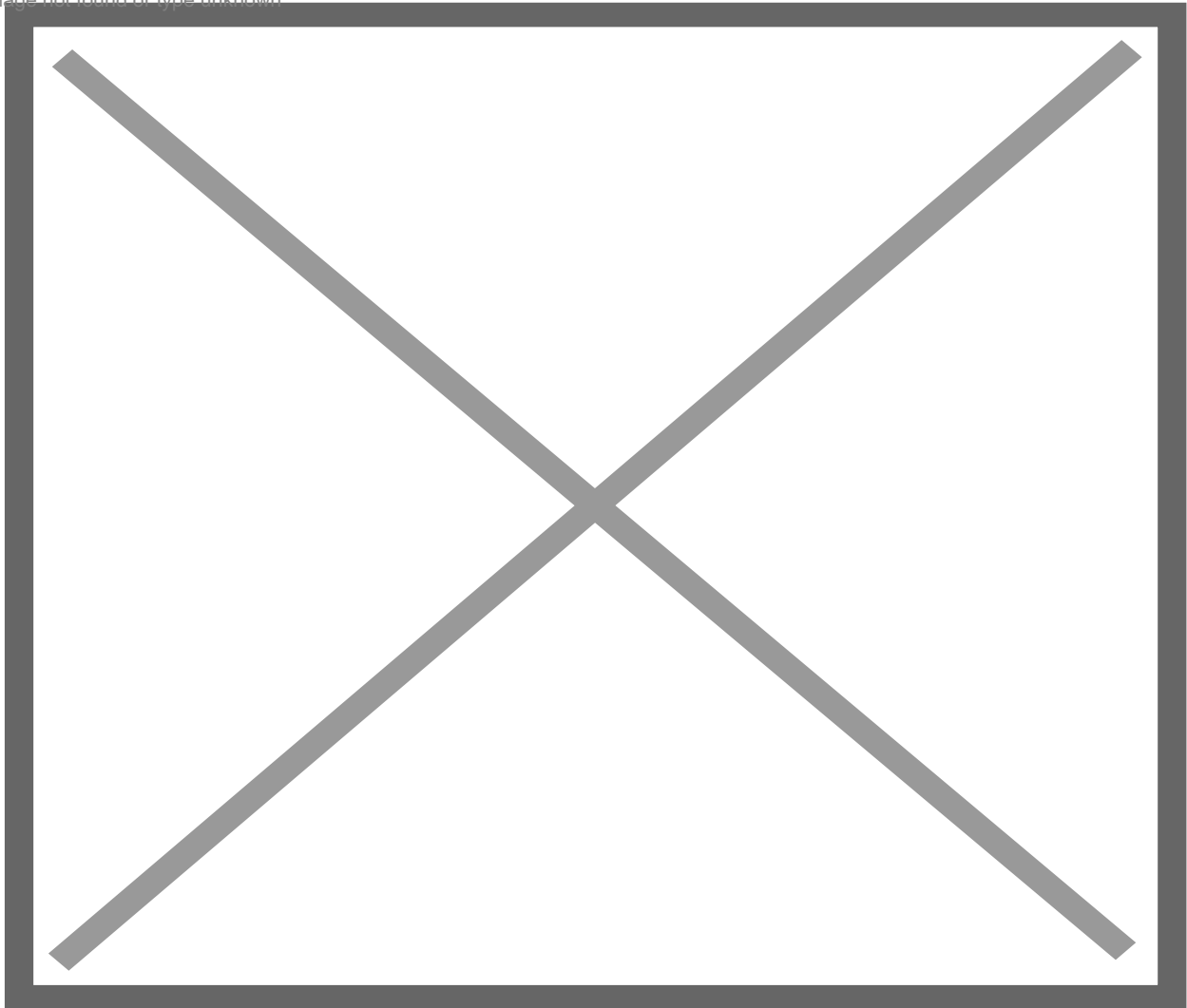


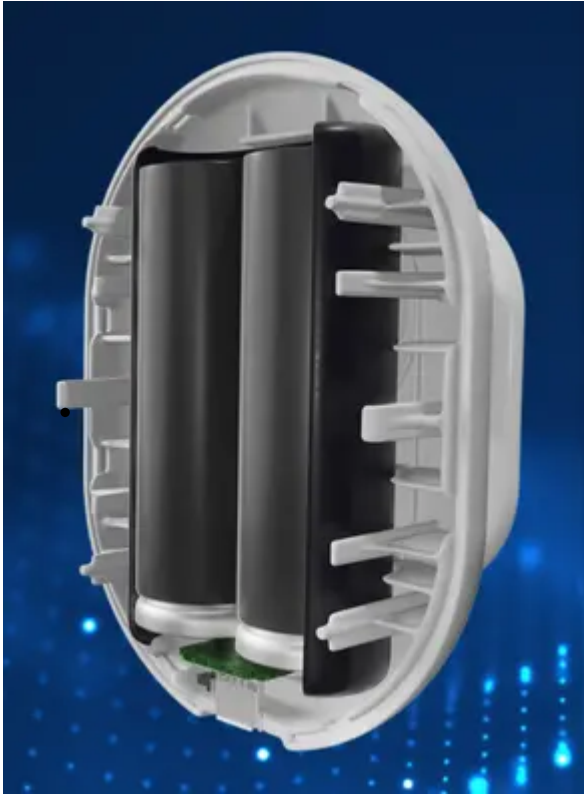
Image not found or type unknown



Eigenschaften:

- Intelligenter Bewegungssensor (Excelitas Bewegungssensor - intelligent und ultraschnell)
- 256 Empfindlichkeitsstufen
- Echtzeitantwort unter 200 ms
- Vibrations- und Manipulationserkennung (ultraempfindlicher Beschleunigungsmesser) mit 128 Vibrationsempfindlichkeitsstufen
- Hochempfindlicher Helligkeitssensor
- Spannungsversorgung: **integrierter Akku** (Panasonic 6500 mAh) oder über **Micro-USB 5 V**
- Lange Akkulaufzeit (12 - 36 Mon. je nach Nutzung!)
- Ultra-Low-Power <100 µA, bei ständiger Verbindung
- Leistungsstarke CPU (Cortana M3 - Cortex M3 und WiFi-Modem von Silicon Labs)
- Wochenzeitplan ([Szenen](#))
- Sonnenaufgang-/Sonnenuntergangsteuerung ([Szenen](#))
- MQTT, CoAP, REST, Cloud mit TLS-Unterstützung
- Kugelkopfaufnahme zur individuellen Ausrichtung

Akkulaufzeit:



- Extrem lange Akkulaufzeit
- Bis zu 5 Jahre bei ständiger [WLAN](#)-Verbindung
- Bis zu 3 Jahre bei wenigen Bewegungserkennungen (bis zu 3 Mal/Tag)
- Über 1 Jahr unter realen Nutzungsbedingungen (6h Bewegung/Tag)

Empfindlichkeit:



Empfindlichkeitsstufen

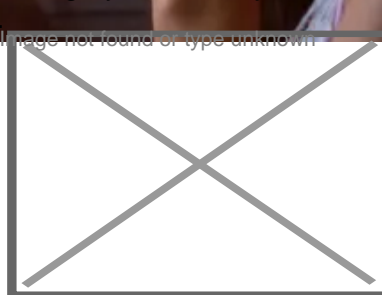
- **Shelly Motion** schaltet das Licht nicht ein und sendet keine Benachrichtigung während Haustiere anwesend sind

Helligkeit:

- Geplante und helligkeitsbasierte Aktionen:
- **Shelly Motion** kann für die Nacht so eingestellt werden, dass die Beleuchtung sehr stark gedimmt eingeschaltet wird.

Wireless:

- Einbindung und Konfiguration über die Shelly-Cloud-App (iOS und Android).
- WiFi-Protokoll: 802.11 b / g / n (2.4 GHz)
- **Shelly Motion** verfügt über eine integrierte WEB-Schnittstelle über die können Einstellungen vorgenommen oder ein OTA-Update durchführen werden.
- Bedienen Sie Ihre Shelly Geräte in Ihrem abgesicherten Heimnetzwerk oder mit einem Mobilgerät von überall über die CLOUD.
- Verbinden Sie Ihren **Shelly Motion** ganz einfach mit Ihrem eigenen WiFi-Heimnetzwerk, es werden keine zusätzlichen Geräte benötigt. Der **Shelly Motion** kann im Client-Modus oder im Access-Point-Modus konfiguriert werden.
- Shelly Geräte müssen zur Bedienung nicht zwingend an die Cloud gebunden werden, sie können auch Standalone in einer Hausautomation betrieben werden. Die Steuerung erfolgt über jedes Mobilgerät, PC, das Automatisierungssystem oder jedem anderen Gerät mit HTTP und/oder UDP



Steuerung per Zeitmodul:

- Schalten der angeschlossenen Geräte, angelegte Szenen:
- nach wöchentlichen Zeitplan,
- automatisch mit Sonnenaufgang und Sonnenuntergang (Sunrise/Sunset)

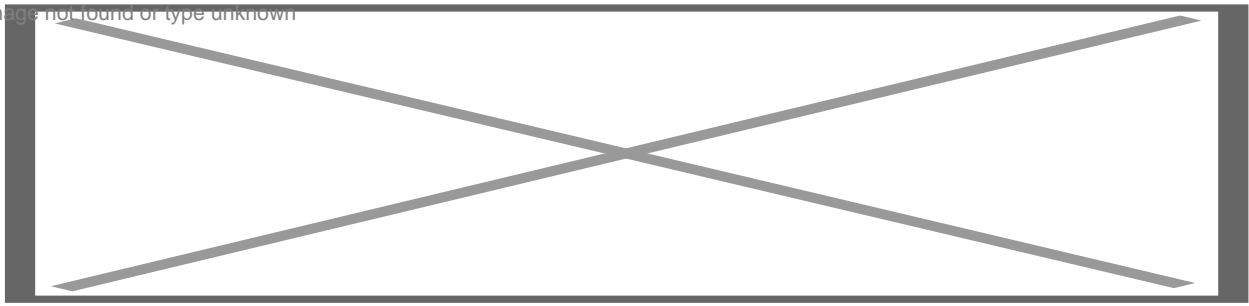
Für Entwickler:

- Universelle Protokolle:

Shelly Motion unterstützt sofort einsatzbereit REST, MQTT, CoAP und Samsung Smart Things und ist somit hochgradig kompatibel mit allen wichtigen Heimautomatisierungsplattformen.

Die Shelly-Geräte sind geschützt, erlauben aber gleichzeitig jedem sie problemlos in neuen und bestehenden Projekten einzusetzen. Mit dem eingebetteten Webserver und HTTP-Befehlen kann Shelly mit Ihrem bestehenden Hausautomatisierungssystem kompatibel gemacht werden.

Image not found or type unknown



Quelle: Facebook: Dimitar Dimitrov/Shelly support group (English Version)

Wie schnell reagiert Shelly Motion? Senden Sie eine http-Anfrage an [Shelly Vintage](#). Schauen Sie sich einfach diese Demo mit Shelly Motion an.

<https://www.facebook.com/1309391125/vid...22780209076362/>

Werkseinstellungen:

- **Reset:** auf Werkseinstellungen zurücksetzen:
- Halten Sie 10 sek. die Resettaste/Benutzertaste gedrückt (Shelly MOTION blinkt BLAU -> Shelly MOTION im AP-Modus)
- Shelly ist im AP-Modus
- Shelly kann wieder hinzugefügt werden -> z.B. SSID: shellymotion-xxxxxx, IP: 192.168.33.1

Arbeiten jeglicher Art am Niederspannungsnetz sind gefährlich und können tödlich sein! Deshalb diese Arbeiten von Elektrofachkräften ausführen lassen!